

Leptyphantes zaragozai n. sp. y *Leptyphantes ibericus* n. sp. dos nuevas especies cavernícolas del Levante Español (Arachnida, Araneae).

por

CARLOS RIBERA *

La fauna cavernícola del Levante Español es altamente interesante no sólo por el gran número de especies endémicas que presenta, sino también por tratarse de una fauna relacionada más estrechamente con la del distrito de Orán (Argelia), que con la de las regiones biogeográficas más próximas como Andalucía o la zona pirenaica. Es por este motivo que la zona levantina constituye para los bioespeleólogos uno de sus principales objetivos, más aún cuando un gran número de campañas realizadas en este sector se ven coronadas con el descubrimiento de alguna especie nueva para la ciencia.

Diversas campañas realizadas en los últimos años nos han proporcionado abundante material de araneidos cavernícolas, de entre los que cabe señalar el descubrimiento de dos nuevas especies localizadas en las provincias de Alicante (*L. zaragozai*) y Castellón (*L. ibericus*).

Leptyphantes zaragozai n. sp.

Material: 1 ♂ (Alotipo) y 1 ♀ (Holotipo) de la Cueva de Somo, Taberna, Alicante (12-III-79, Zaragoza leg., Col. Dep. Zool. Univ. Barna. n.º 1887-76 y 1888-76). *Paratipos*: 2 ♀ ♀ de la misma localidad (12-IV-68, Escolà leg. 1890-76). 1 ♀ de la misma localidad (12-III-79, Zaragoza leg., id., 1889-76). 1 ♀ de la Cv. dels Vells, Taberna, id., (30-IV-79, Zaragoza leg. id., 1891-76). 1 ♀ de la Cv. dels Moreds, Taberna, id., (9-XII-79, Zaragoza leg. id., 1892-76). 1 ♂ 1 ♀, Cv. Fosca, Bergel, id., (29-IV-78, Ribera Leg., id., 1893-76).

DESCRIPCIÓN DEL ♂

Escudo cefalotorácico (fig. 1) pardo amarillento; esternón, piezas bucales y apéndices amarillentos, con los fúmures ligeramente testáceos; abdomen blanquecino. Parte cefálica convexa. Ojos muy pequeños y finamente bordeados de negro, los posteriores en línea recta, iguales, los medianos separados entre sí por un espacio mayor que el doble de su diámetro. Línea ocular ante-

* Departamento de Zoología, Facultad de Biología, Universidad de Barcelona.

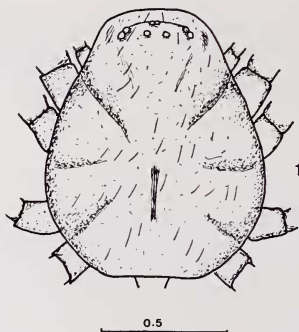


Fig. 1. — *Leptyphantes zaragozai* n. sp., Cefalotórax vista dorsal. Escala en mm.

rior ligeramente recurvada, M. A. muy pequeños (0'02 mm. de diámetro) y muy próximos entre sí.

Banda frontal larga, algo más larga que el doble del área ocular. Quelíceros largos, más largos que el doble de la banda frontal, ligeramente cóncavos en su parte lateral. Órgano estridulador bien desarrollado. Margen externo provisto de tres dientes de los cuales el central es el más largo. Margen interno con cinco pequeños dientes de tamaño decreciente, siendo el basal el más grande.

Láminas maxilares más de dos veces más largas que la pieza labial, con el lado apical externo redondeado y provisto de una sérrula bien desarrollada.

Patas largas, siendo $I > II > IV > III$.

Espinulación: Fémur I con 1 ó 2 espinas prolaterales, fémures II-IV inermes. Tibias con 2 espinas dorsales, tibias I y II, además, con dos espinas retrolaterales y tibia IV con 1 retrolateral. Metatarsos I-III provistos de una espina dorsal, metatarso IV inerme. Pedipalpo (fig. 2, 3 y 4).

MEDIDAS EN MM

Prosoma: largo = 1'11, ancho = 0'91. Opistosoma: largo = 1'16. Longitud total = 2'28.

<i>Pat.</i>	<i>Cox.</i>	<i>Tr.</i>	<i>Fe.</i>	<i>Pt.</i>	<i>Ti.</i>	<i>Met.</i>	<i>Ta.</i>	<i>Total</i>
I	0,33	0,13	1,85	0,33	2,00	1,80	1,06	7,50
II	0,30	0,13	1,72	0,30	1,75	1,64	0,99	6,83
III	0,23	0,13	1,44	0,25	1,32	1,34	0,63	5,34
IV	0,25	0,13	1,75	0,25	1,72	1,70	0,89	6,69
Palpo	—	0,13	0,50	0,13	0,20	—	0,46	1,42

DESCRIPCIÓN DE LA ♀

Igual que el ♂ excepto en los siguientes caracteres: cefalotórax y apéndices amarillentos, abdomen blanquecino. Ojos con la misma distribución que en el ♂ pero marcadamente más pequeños y totalmente despigmentados, excepto los M. A. Algunos ejemplares no poseen una reducción ocular tan acusada y conservan los ojos finamente bordeados de negro.

Espinulación: Fémur I con 2 ó 3 espinas prolaterales, fémures II-IV inermes. Tibias con 2 espinas dorsales, y además, tibia I con 2 ó 3 espinas retrolaterales y 2 prolaterales, tibia II con 2 retrolaterales y 1 prolatral, tibias III y IV con 1 retrolateral y 1 prolatral. Metatarsos I-IV con 1 espina dorsal. Epigino (fig. 5 y 6). Vulva (fig. 7).

Medidas en mm.

Prosoma: largo = 1'14; ancho = 0'89; Opistosoma: Largo = 1'26. Longitud total = 2'40.

<i>Patas</i>	<i>Cox.</i>	<i>Tr.</i>	<i>Fe.</i>	<i>Pt.</i>	<i>Ti.</i>	<i>Met.</i>	<i>Ta.</i>	<i>Total</i>
I	0,33	0,18	2,02	0,38	2,10	1,90	1,09	8,00
II	0,30	0,18	1,90	0,35	1,90	1,72	1,01	7,36
III	0,23	0,13	1,62	0,33	1,42	1,44	0,81	5,98
IV	0,25	0,15	1,92	0,38	1,90	1,72	0,89	7,21
Palpo	—	0,13	0,48	0,13	0,30	—	0,53	1,57

VARIABILIDAD

En algunos ejemplares se ha observado una mayor pigmentación en el cefalotórax y en los apéndices. En cuanto a la despigmentación y reducción ocular, el ejemplar ♀ procedente de la Cv. dels Morets, en Taberna, presenta los ojos iguales que el ♂, bordeados de un fino halo negro.

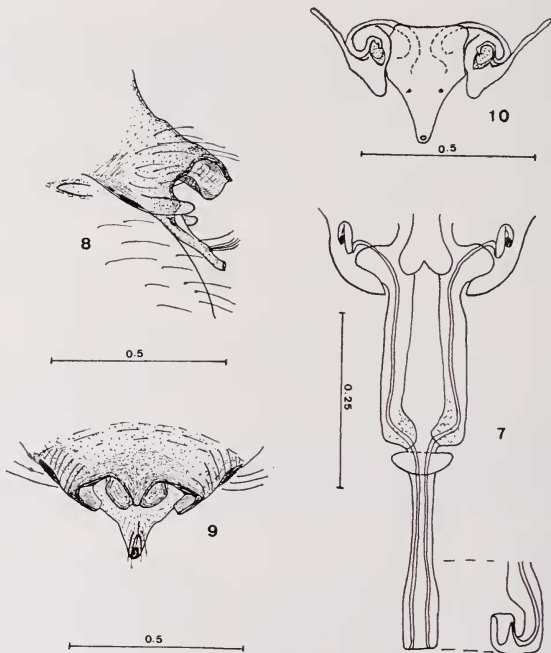
DISCUSIÓN

Especie próxima a *Leptyphantes lorifer* SIMON, 1907, y a *L. stygius* SIMON, 1884, de las que se separa claramente por la morfología del palpo del ♂, del epigino y por la espinulación de las patas. También es próxima a *L. phallifer* FAGE, 1931, cuyo ♂ resta aún desconocido, separándose de ella por la morfología del epigino.

Dedico esta especie a J. A. Zaragoza Miralles de Alicante, cuya colaboración me ha sido altamente valiosa para el conocimiento de la fauna de los Araneidos cavernícolas levantinos.

DISTRIBUCIÓN

Especie exclusivamente cavernícola localizada en cuatro cavidades de la provincia de Alicante: Cv. del Somo, Taberna, 12-IV-68, 2 ♀ ♀, Escolà, 1890-76; 1 ♂ 2 ♀ ♀, 12-III-79, Zaragoza, 1887 a 1889-76. Sa cova des Vells, Taberna, 1 ♀, 30-IV-79, Zaragoza, 1891-76. Cv. des Morets, Taberna, 1 ♀, 9-XII-79, Zaragoza, 1892-76. Cv. Fosca, Bergel, 1 ♂ 1 ♀, 29-IV-78, Ribera, 1893-76.



Leptyphantes ibericus n. sp.

Fig. 8. — Epigino vista lateral.

Fig. 9. — Id. vista ventral.

Fig. 10. — Vulva.

Leptyphantes zaragozai n. sp.

Fig. 7. — Vulva.

Escala en mm.

***Leptyphantes ibericus* n. sp.**

Material: 1 ♀ (Alotipo) de la Sima del Turio, Fanzara, Castellón (30-XII-76, Ribera leg., Col. Dep. Zoo. Univ. Barna. n.º 1884-76).

Paratipos: 6 ♀ ♀ de la misma localidad (id., n.º 1885-76); 4 ♀ ♀ de la Cueva del Santo Reino, Puebla Arenosa, Castellón (22-V-77, A. Robert leg., Col. Dep. Zoo. Univ. Barna. n.º 1886-76).

DESCRIPCIÓN

Cefalotórax y apéndices de color amarillento, abdomen blanquecino con las hileras ligeramente amarillentas, epigino castaño. Escudo cefalotorácico ovalado, con la fovea bien marcada y las estrías radiales visibles. Ojos muy reducidos y totalmente despigmentados; los superiores en línea recta, iguales, equidistantes y de 0'05 mm. de diámetro, separados entre sí por algo más del doble de su diámetro. Línea ocular anterior recurvada. Ojos L. A. iguales a los posteriores y separados de los L. P. por 1/4 de su diámetro. M. A. puntuales (0'01 mm. de diámetro), ampliamente separados de los laterales y separados entre sí por más de cinco veces su diámetro. Clipeo con una altura superior al doble del área ocular.

Margen superior de los queliceros con tres dientes, siendo el mediano mayor y el proximal menor. Margen inferior provisto de una serie de ocho dientes de tamaño decreciente, de los cuales el basal es el mayor.

Láminas maxilares con los bordes paralelos y con el lado apical externo redondeado y provisto de una sérrula bien desarrollada.

Patas largas: $IV > I > II > III$.

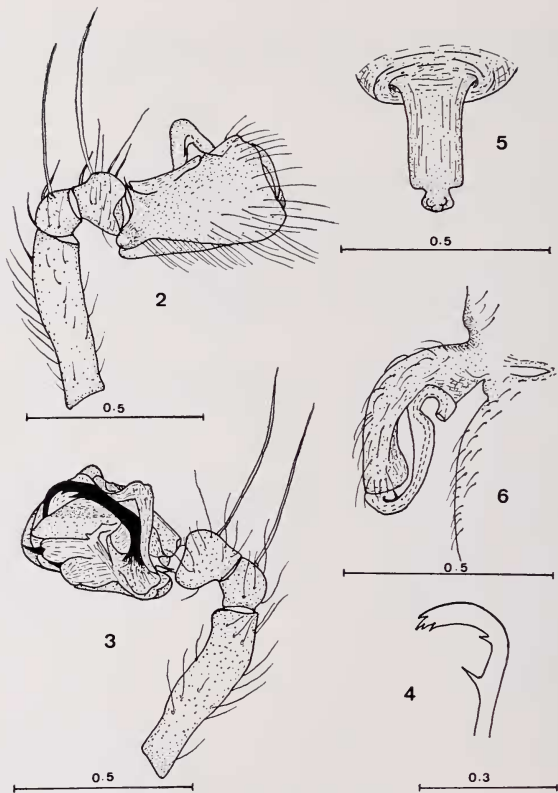
Espinulación: Fémur I con dos o tres espinas dorsales y una o dos prolaterales; Fémur II con una o dos espinas dorsales; Fémures III y IV inermes. Tibia I con dos dorsales, una prolateral, una retrolateral y una ventral; tibia II con dos dorsales, una o dos retrolaterales y una ventral; tibia III con una dorsal, una o dos prolaterales, una o dos retrolaterales y una ventral; tibia IV con una dorsal, una o dos prolaterales y una o dos retrolaterales. Metatarsos I-IV provistos de una espina dorsal, el III presenta algunas veces dos espinas dorsales.

Epigino (fig. 8 y 9). Vulva (fig. 10). ♂ desconocido.

MEDIDAS EN MM

Prosoma: largo = 1'27, ancho = 0'96. Opistosoma: Largo = 1'77. Longitud total = 3'04.

Patas	Cox.	Tr.	Fe.	Pt.	Ti.	Met.	Ta.	Total
I	0,38	0,20	1,90	0,38	1,95	1,85	0,96	7,62
II	0,38	0,20	1,90	0,38	1,95	1,77	0,96	7,54
III	0,38	0,20	1,77	0,30	1,70	1,57	0,83	6,75
IV	0,38	0,20	2,10	0,30	2,23	1,95	1,09	8,25
Palpo	—	0,10	0,46	0,18	0,30	—	0,89	1,93



Leptyphantès zaragozai n. sp.

Fig. 2. — Palpo del ♂ vista interna.

Fig. 3. — Id., vista externa.

Fig. 4. — Parte terminal del estilo.

Fig. 5. — Epigino vista ventral.

Fig. 6. — Epigino vista lateral.

Escala en mm.

DISCUSIÓN

Por la morfología del epigino, esta especie pertenece al grupo *L. afer* cuyos representantes se localizan en los Balcanes, norte de África y sur de la Península Ibérica (*L. gadesi*). Se separa claramente de ellos por la morfología del epigino y por la espinulación de las patas, aunque este último carácter no es muy preciso debido a la variabilidad que presenta.

DISTRIBUCIÓN

Se encuentra localizada en dos cavidades del sur de la provincia de Castellón: Sima del Turio, Fanzara, 7 ♀ ♀, 30-XII-76, Ribera, 1884-76 y 1885-76. Cv. del Santo Reino, Puebla Arenosa, 3 ♀ ♀, 22-V-77, A. Robert, 1886-76.

Departamento de Zoología*
Facultad de Biología
Universidad de Barcelona

Résumé

Dans cette note on décrit deux nouvelles espèces appartenant au genre *Leptyphantes* (*L. zaragozai* n. sp. et *L. Ibericus* n. sp.) des cavités du Levant espagnol (provinces de Alicante et Castellón). *L. zaragozai*: il s'agit d'une espèce voisine à *L. lorifer* SIMON, 1907, *L. stygius* SIMON, 1884 et *L. phallifer* FAGE 1931. Se sépare de celles-ci par la morphologie du tarse de la patte mâchoire du ♂ et de l'épygine de la ♀.

L. ibericus: espèce appartenant au groupe *L. afer* que colonise les Balcanes, le nord de l'Afrique et le sud de la Péninsule Ibérique (*L. gadesi* FAGE, 1931). Se sépare de celles-ci par la morphologie de l'épygine et par la vulve. ♂ inconnu.

Bibliografía

- BRIGNOLI, P. M. 1971. Note su Ragni cavernicoli italiani. *Frag. Entom.*, VII (3): 121-229.
- DELICHEV, Ch. 1975. The genus *Leptyphantes* in bulgarian caves. *Proc. 6th. Arach. Congres.*: 210-213.
- FAGE, L. 1931. *Araneae* 5è. sèrie, précédée, d'un essai sur l'évolution souterraine et son déterminisme. *Arch. Zool. exp. et gén.* LXXI (2): 99-291.
- MACHADO, A. de B. 1935. Una nueva especie cavernícola del gén. *Leptyphantes* (Araneae, Linyphiidae) VI *Congrés Int. Ent.* Vol. II: 515-517.
- 1940. A coleção de aranhas cavernícolas do Museo de Ciencias Naturales de Madrid. *Las Ciencias* VII (4): 1-15.
- RIBERA, C. en prensa. El género *Leptyphantes* (Araneae, Linyphiidae) en las cavidades de Cataluña. S.I.S./7, C. E. de Terrassa.

* Este trabajo se ha beneficiado de la ayuda concedida a la Cátedra de Zoología (Invertebrados) con cargo al F.I.U.